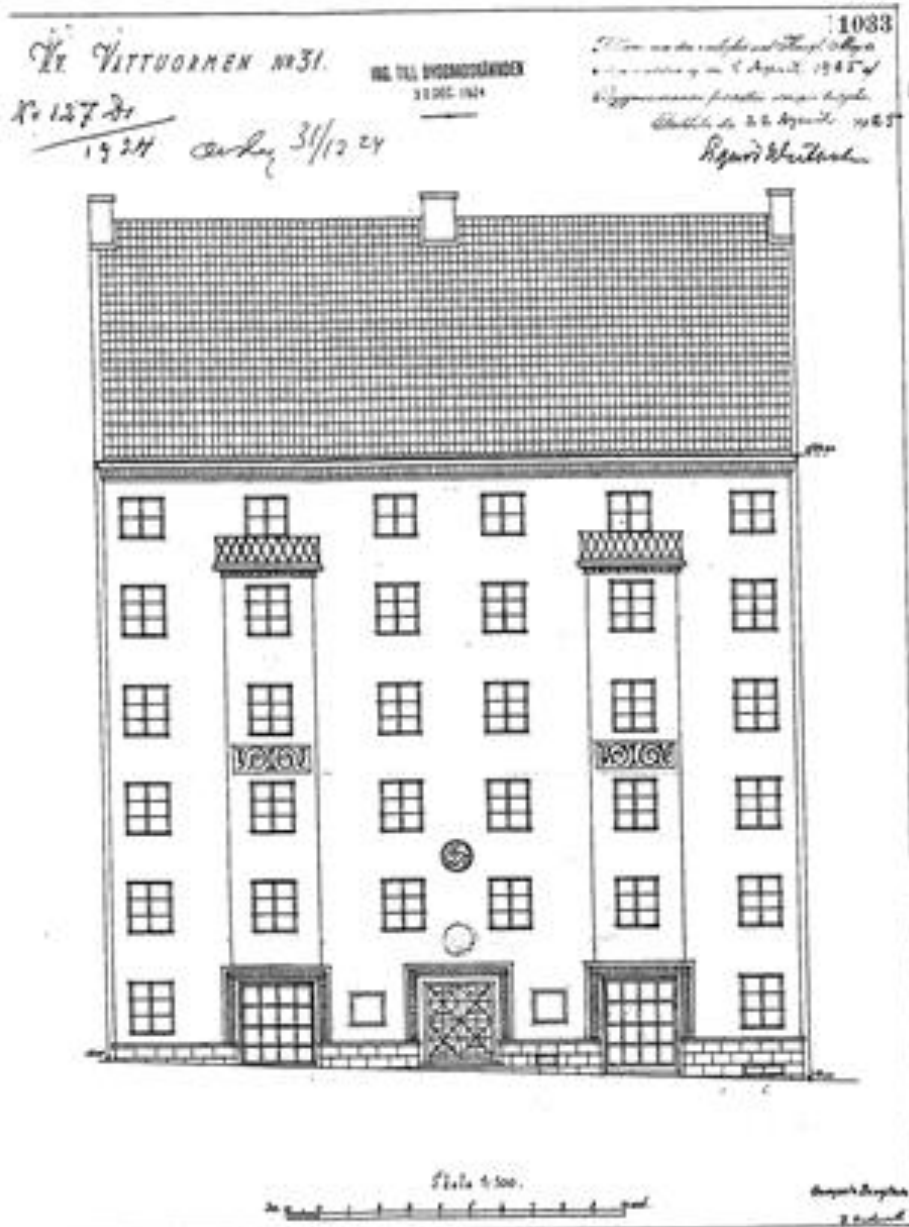


# Tillägg till stadgar

## Välkommen till Jakob Westinsgatan 6



Vi är lite stolta över vårt fina hus och vår fina gata.

# Historia

## *Kvarteret Vattuormen*

Kvarteret "Wattuormen" finns utritat redan på en karta från 1733. Det sträckte sig då från Garvargatan och ända ner till vattnet, och hade varit garveriområde sedan 1640-talet. Att garverierna fanns just här (och vid Skinnarviken tvärs över Riddarfjärden) berodde dels på att det fanns gott om vattnen, dels på att garverierna luktade illa, och man ville placera den stinkande hanteringen utanför stan.

Garverierna fanns kvar ända tills 1905, när Kungsholmens södra strandlinje fylldes ut för att skapa Norr Mälarstrand, och garveritomten förlorade den direkta kontakten med Riddarfjärdens vatten. Garveribyggnaderna, med långa loftgångar där hudarna hängde på tork, revs först kring 1920.

Två släkter, Westin och Lundin, dominerade garverinäringen i Stockholm, och har de fått varsin gata uppkallad efter sig.

## *Jakob Westinsgatan*

Jakob Westin d. y., som gett namn åt vår gata, levde 1810-1880. Han ägnade sig åt grosshandel, garveri- och rederiverksamhet. På sin ålders höst donerade han 30 000 böcker och teckningar ur sin samling till Uppsala Universitets bibliotek. Genom en donation från Jakob Westin tillkom också Kungliga Humanistiska Vetenskapssamfundet i Uppsala som alltjämt existerar. Jakob Westins far, Jakob Westin d. ä., var en av Stockholms rikaste borgare. Han lät 1815 bygga huset i hörnet Kaplansbacken/Hantverkargatan som numera rymmer skådespelarbostäder. Jakob Westin d.ä.:s far var i sin tur en av mösspartiets förgrundsfigurer under frihetstiden. Jakob Westinsgatans samtliga hus är byggda under andra halvan av 1920-talet.

## *Vårt hus*

Vårt hus, Vattuormen 31, byggdes av Byggnadsfirma Gumpel & Bengtsson. De stod även för planritningarna, medan fasaden ritades av arkitekten Björn Hedvall. Man ansökte om bygglov den 30/12 1924, bygget startade året efter och 1926 stod huset färdigt. (Andra hus som Hedvall har ritat finns till exempel på adresserna Kungsholms torg 12–14 och på John Ericsonsgatan 2, 3, 5, 7, 10 och 12.)

Bostadsrättsförening bildades 1979. 1985 byggdes lägenheterna på vindsvåningen. Stadsmuseet inventerade huset 1982. I trapphuset var färgsättningen annorlunda än i dag: väggarna var gulockra och lister och dörrar var laserade i brunsvart. Den som vill läsa mer om vårt och andra hus kan bege sig till Stadsmuseets faktarum där det finns beskrivningar och fotografier från inventeringen som omfattar hela innerstan och vissa förorter.

*Viveca Carlsson*

# Gemensamt för alla boende i huset

Vår förening är en liten förening och vår goda sammanhållning och vår goda ekonomi bygger på att alla hjälps åt med att sköta huset.

Vi hjälps åt att skotta, klippa gräs, byta lampor etc. Vi har städdagar både höst och vår där man som medlem förväntas bidra. Kan man inte närvara så kanske man får en uppgift att genomföra när man har tid och möjlighet. Ingen kan göra allt, men alla kan göra något.

## Tillägg till stadgar

För att alla medlemmar ska trivas i huset och framför allt känna förtroende för föreningen önskar föreningen klargöra vissa ordningsregler enligt nedan.

### 1§.

I lägenheten ska hållas en rimlig ljudnivå med hänsyn till övriga medlemmar. Iakttag särskilt tiden 22–07.

### 2§.

Hantverksarbete ska utföras dagtid; vardagar 08–17 och helger 10–17.

### 3§.

För närvarande utgår avgift för tv och bredband till en avgift om 198 kr per månad för respektive bostadsrättslägenhet

### 4§.

Till undvikande av vattenskador ska till lägenheten hörande balkong eller altan hållas fri från snö och is.

### 5§.

Avlopp och golvbrunnar ska rensas regelbundet då dessa tillhör det inre underhållet av bostadsrättslägenheten. Vid oaktsamhet och undermåligt underhåll som orsakar skada, kan krav riktas mot bostadsrättsinnehavaren. Likaså ska radiatorer luftas regelbundet.

### 6§.

Vid akut skada ska alla möjliga åtgärder vidtas för att minimera skadan.

### 7§.

Städning ska ske efter användande av föreningens gemensamma utrymmen.

## 8§.

Pantsättning av bostadsrättslägenhet ska först godkännas av styrelsen. Underrättelse om pantsättning ska därefter ske till styrelsen. Styrelsen ansvarar för att notera pantsättningen.

## 9§.

Vid avyttring av bostadsrättslägenhet ska styrelsen informeras. Vidare ska säljaren i samband med kontraktsskrivning till köparen överlämna informationsbladet ”Tillägg till stadgar”.

## Övrigt

### ***Hushållssopor***

Lämnas i grön behållare utanför porten.

### ***Matavfall (biologiskt avfall)***

Lämnas i brun behållare utanför porten. Bruna påsar finns att hämta i källaren utanför tvättstugan. Vänligen kontakta styrelsen om påsarna är slut eller om du har frågor. Respektera också kommunens regler för vad som är bio-avfall och vad som inte är det.

### ***All annan retur***

Tidningar, pappersförpackningar, kartong, plast, metall och batterier lämnas till återvinning. Det finns återvinningsstation på bl.a. Norr Mälarstrand (i höjd med Kungsholms hamnplan), på Kungsklippan och på Pontonjärsgatan.

### ***Kemikalier mm.***

Intill bensinstationen Preem (på kajen) finns en miljöstation där man kan lämna kemikalier, färg, bilbatterier, lysrör, lösningsmedel och liknande.

### ***Grovsopor***

Vi hänvisar till kommunens öppna soptippar. Det går bra att ställa saker i källaren *tillfälligt*, men föremålen måste då vara märkta med ert namn och datum då de förväntas lämna huset. De saker som är omärkta riskerar att slängas.

### ***Cyklar***

Cykelställ finns till höger om entrén och i cykelrummet i källaren. Längst inne till vänster på gården går det också bra att ställa cyklar. Alla cyklar på vår mark ska vara märkta med ert namn, annars riskerar de att bortforslas.

Föreningen har tre lånecyklar som medlemmar kan nytta.

### ***Tvättstugan***

Tvättid antecknas på kalendern som är uppsatt på källardörren. I tvättstugan finns anslaget hur man sköter tvättmaskinerna, torktumlare och torkskåp. Kom ihåg att fläkten måste vara i gång samtidigt som torktumlare och torkskåp! Det finns en soptunna i tvättstugan – den är tänkt för ludd och annan smuts. Pappers- och plastförpackningar återvinns på sedvanligt sätt. Gör rent ludd-filtret och torka av maskiner och golv när du är klar, så känns det fräscht för nästa medlem.

### ***Trapphuset***

Trapphuset försöker vi hålla så snyggt som möjligt. Det är vårt ansikte utåt. Barnvagnar, cyklar, rullatorer etc. får **inte** förekomma i trapphuset utan ska tas in i lägenheten eller placeras på avsedd plats i källaren. Detta är pga. framkomlighet vid t.ex. brand.

### ***Minska drag***

Dörrarna till vädringsbalkongerna och dörren ned till bakgården skall hållas stängda för att undvika drag i trapphuset. Dörren ut till gården och källaren skall vara låsta. Vädringsbalkongerna ska hållas låsta på grund av fallrisk för barn och inbrottsrisk via balkongerna.

### ***Minska buller***

Vårt hus är lika lyhört som charmigt. Det är mycket lyhört i vertikal led och mindre i horisontell led, vilket gör att man har lätt för att störa grannarna ovanför och under.

I de flesta lägenheterna finns en skjutdörr som hörs uppåt och neråt när den öppnas eller stängs. Vårt råd är att undvika detta nattetid.

### ***När ni inte är här***

Ibland uppstår situationer då vi behöver komma in i er lägenhet akut. Det har t.ex förekommit vattenläckor som måste åtgärdas omedelbart. Därför är det viktigt att lämna en nyckel till någon anhörig som kan kontaktas i samband längre vistelser på annan ort.

### ***Grilla och umgås på gården***

Huset har en gemensam grill som finns i förrådet i källaren under trappan. Den är fri att använda men man får stå för eget kol/briketter. I källaren finns också enklare bord och stolar. Bra är att sätta upp ett anslag på tavlan inför större arrangemang.

### ***Trädgårdsskötsel och snöskottning***

Alla i huset är ansvariga. Vi är en liten förening och har en relativt liten budget, så vi gör så mycket som möjligt själva. Det finns snöskyffel och sand/salt antingen i förrådet under källaren, eller utanför källardörren. Där finns också sopborste, kratta, gräsklippare och vattenkanna för den som känner för trädgårdspyssels.

### ***Övriga frågor***

Har ni frågor eller förbättringsförslag till styrelsen så tveka inte att kontakta någon av oss. Aktuell sammansättning av styrelsen finns alltid uppsatt på tavlan i entrén.

Väl mött!

*Styrelsen Brf Vattuormen 31*